

โปรแกรม Streaming Plus

Streaming Plus เป็นโปรแกรมซื้อขายหุ้นและอนุพันธ์ผ่านอินเทอร์เน็ต ท่านสามารถใช้โปรแกรม Streaming Plus ส่งคำสั่งซื้อขายทั้งหลักทรัพย์และตราสารอนุพันธ์ได้แบบเรียลไทม์ในโปรแกรมเดียว โปรแกรม Streaming Plus ถูกออกแบบให้ง่ายต่อการใช้งาน ดังนั้นหน้าจอต่างๆ จึงมีการจัดเรียงไว้อย่างเป็นสัดส่วน เพื่อความสะดวกในการดูข้อมูลและการส่งคำสั่ง



ส่วนที่ 1

ส่วนที่ 2

ส่วนที่ 3

หน้าจอโปรแกรม Streaming Plus แบ่งออกเป็น 3 ส่วนหลักๆ คือ

ส่วนที่ 1 แถบเมนูสำหรับเลือกดูข้อมูล ซึ่งข้อมูลต่างๆจะถูกแสดงไว้ที่**ส่วนที่ 2**

ส่วน A

ส่วน B

ส่วน C



ส่วน D

ส่วน A ใช้สำหรับเลือกเมนูต่างๆ เพื่อดูข้อมูล ประกอบด้วย

- เมนูสรุปสถานะตลาดหลักทรัพย์/ตลาดอนุพันธ์ (Market Summary)
- เมนูพอร์ตการลงทุน (Portfolio)
- เมนูดูราคาเสนอซื้อ เสนอขาย 3 อันดับแรก (3 Bids 3 Offers)

- เมนุรายการซื้อขายหลักทรัพย์/ตราสารอนุพันธ์ (Ticker)
- เมนุรายละเอียดหลักทรัพย์/ตราสารอนุพันธ์รายตัว (Quote)
- เมนุข่าว (News)
- เมนุการตั้งค่า (Settings)

ส่วน B แสดงค่าดัชนี ปริมาณและมูลค่าการซื้อขาย ซึ่งสามารถเรียกดูได้ทั้ง SET, SET50, SET100 และ mai

ส่วน C แสดงรูปแบบของการรับส่งข้อมูลระหว่างโปรแกรม Streaming Plus โดยจะมี 2 รูปแบบ คือ Push และ Pull ซึ่งมีลักษณะการทำงานดังนี้

Push เป็นแบบระบบส่งข้อมูลป้อนเข้ามาให้ คือ หากข้อมูลมีการเปลี่ยนแปลง ระบบจะส่งข้อมูลมายังโปรแกรมทันที

Pull เป็นแบบไปดึงข้อมูลมา คือ โปรแกรมจะทำการไปดึงข้อมูลจากระบบเอง เป็นระยะๆ ตลอดเวลา

ซึ่งทุกครั้งที่เปิดใช้โปรแกรมนี โปรแกรมจะทำการเลือกรูปแบบของการส่งข้อมูล (Push/Pull) ที่มีประสิทธิภาพที่สุดให้ท่านเองโดยอัตโนมัติ โดยท่านสามารถสังเกตรูปแบบการรับส่งข้อมูลที่ท่านใช้อยู่โดยจะปรากฏสีเขียวที่คำว่า Push หรือ Pull ซึ่งอยู่ที่มุมบนขวาของโปรแกรม นอกจากนี้ ท่านยังสามารถเปลี่ยนรูปแบบการรับส่งได้เองตามต้องการ โดยการกดคำว่า Push

หรือ Pull

ส่วน D แสดงข้อมูลทั่วไปของตลาดหลักทรัพย์และตลาดอนุพันธ์ เช่น ดัชนี, ค่า High, ค่า Low รวมทั้งสถานะของตลาดด้วย โดยท่านสามารถดูข้อมูลสลับกันระหว่างข้อมูลของตลาดหลักทรัพย์และตลาดอนุพันธ์ได้โดยการคลิกเมาส์คลิก

ส่วนที่ 2 สำหรับการแสดงผล ซึ่งข้อมูลจะแตกต่างกันไปขึ้นกับเมนูที่เลือกใช้งานอยู่ ประกอบด้วย

- เมนุสรุปสถานะตลาดหลักทรัพย์/ตลาดอนุพันธ์ (Market Summary)
- เมนุพอร์ตการลงทุน (Portfolio)
- เมนุดูราคาเสนอซื้อ เสนอขาย 3 อันดับแรก (3 Bids 3 Offers)
- เมนุรายการซื้อขายหลักทรัพย์/ตราสารอนุพันธ์ (Ticker)
- เมนุรายละเอียดหลักทรัพย์/ตราสารอนุพันธ์รายตัว (Quote)
- เมนุข่าว (News)
- เมนุการตั้งค่า (Settings)

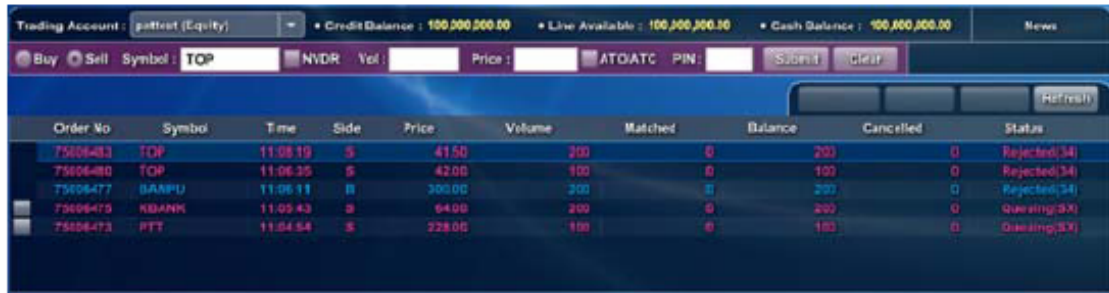
โดยรายละเอียดเพิ่มเติมจะอยู่ในเมนุการใช้งานหน้าจอนั้นๆ

ส่วนที่ 3 สำหรับการส่งคำสั่งซื้อขายหลักทรัพย์/ตราสารอนุพันธ์ สามารถดูรายละเอียดเพิ่มเติมได้จากหัวข้อถัดไป

Place Order (การส่งคำสั่งซื้อขายหลักทรัพย์/ตราสารอนุพันธ์)

ท่านสามารถซื้อขายหลักทรัพย์/ตราสารอนุพันธ์ ได้โดยใช้พื้นที่ส่วนนี้ส่งคำสั่งซื้อขาย ซึ่งหน้าจอก็จะแตกต่างกันระหว่างหน้าจอส่งคำสั่งซื้อขายหลักทรัพย์และหน้าจอส่งคำสั่งซื้อขายตราสารอนุพันธ์ มีรายละเอียดดังนี้

หน้าจอส่งคำสั่งซื้อขายหลักทรัพย์



ส่วนที่ 1
ส่วนที่ 2

ส่วนที่ 3

ส่วนที่ 1 แสดงข้อมูลบัญชีซื้อขาย และวงเงินในการส่งคำสั่ง ประกอบด้วย

- Trading Account** สำหรับเลือกบัญชีที่ต้องการใช้ส่งคำสั่งซื้อขาย หากต้องการซื้อขายหลักทรัพย์ให้เลือกใช้บัญชีสำหรับซื้อขายหลักทรัพย์ โดยเลือกได้จาก Drop-down list ด้านซ้ายมือ
- Credit Limit** วงเงินสูงสุดที่สามารถส่งคำสั่งซื้อขายได้
- Line Available** วงเงินคงเหลือที่สามารถส่งคำสั่งซื้อขายได้ โดยหากมีการซื้อ วงเงินจะลดลง หากมีการขายวงเงินจะเพิ่มขึ้น และหากวงเงินเป็นศูนย์จะไม่สามารถส่งคำสั่งได้
- Cash Balance** จำนวนเงินสดที่คงเหลืออยู่จริงในบัญชี
- News** แสดงรายการข่าวเกี่ยวกับหลักทรัพย์หรือตราสารอนุพันธ์ โดยกดที่ link “News” ส่วนส่งคำสั่งจะถูกแสดงแทนที่ด้วยรายการข่าว หากต้องการกลับมายังส่วนส่งคำสั่งอีกครั้งให้กดที่ link “Order”



ส่วนที่ 2 สำหรับส่งคำสั่งซื้อขายหลักทรัพย์ ในการส่งคำสั่งซื้อขายท่านจะต้องป้อนข้อมูลดังต่อไปนี้

- Buy/Sell** เลือก Buy หากต้องการส่งคำสั่งซื้อ (ส่วนของแถบส่งคำสั่งจะเป็นสีฟ้า) เลือก Sell หากต้องการส่งคำสั่งขาย (ส่วนของแถบส่งคำสั่งจะเป็นสีชมพู)
- Symbol** เลือกหลักทรัพย์ที่ต้องการส่งคำสั่ง สามารถพิมพ์ชื่อย่อขอหลักทรัพย์หรือเลือกจาก Drop-down list ก็ได้

ผู้จัดการแข่งขัน



ผู้สนับสนุน



Media Partner



NVDR	เลือกว่าต้องการส่งคำสั่งซื้อขายหลักทรัพย์ที่เป็น NVDR หรือไม่
Vol.	จำนวนหลักทรัพย์ที่ต้องการส่งคำสั่ง
Price	ราคาของหลักทรัพย์(ต่อหน่วย)ที่ต้องการส่งคำสั่ง
ATO/ATC	เลือกเมื่อต้องการส่งคำสั่งที่ราคาแบบ ATO/ATC (At the Open / At the Close)
PIN	ใส่รหัสสำหรับส่งคำสั่งซื้อขาย

เมื่อป้อนคำสั่งเรียบร้อยแล้ว ท่านสามารถเลือก Submit เพื่อส่งคำสั่งซื้อขายไปยังตลาดหลักทรัพย์ หรือเลือก Clear เพื่อล้างข้อมูลคำสั่งที่ได้ป้อนทิ้งไว้

ส่วนที่ 3 แสดงรายละเอียดคำสั่งซื้อขายทุกคำสั่งที่ได้ป้อนเข้าสู่ระบบแล้ว รวมไปถึงการยกเลิกคำสั่ง การเปลี่ยนแปลงคำสั่ง และการดูข้อมูลของคำสั่งที่ได้รับการจับคู่แล้ว มีการแสดงข้อมูลดังนี้

Order No.	หมายเลขคำสั่งซื้อขาย
Symbol	ชื่อหลักทรัพย์ที่มีการส่งคำสั่ง
Time	เวลาที่ทำการส่งคำสั่ง
Side	ประเภทของคำสั่ง (คำสั่งซื้อ/คำสั่งขาย)
Price	ราคาที่มีการส่งคำสั่ง
Volume	จำนวนหลักทรัพย์ที่ทำการซื้อ/ขาย
Matched	จำนวนหลักทรัพย์ที่ได้รับการจับคู่แล้ว
Balance	จำนวนหลักทรัพย์คงเหลือที่รอการจับคู่
Cancelled	จำนวนหลักทรัพย์ที่ถูกยกเลิกการรอจับคู่
Status	สถานะของคำสั่ง (สามารถดูรายละเอียดเพิ่มเติมได้จากเมนู Settings)

การยกเลิกคำสั่ง

ท่านสามารถยกเลิกคำสั่งที่ต้องการได้โดยทำเครื่องหมายถูกที่กล่องสี่เหลี่ยมหน้าคำสั่งที่ต้องการยกเลิก จากนั้นคลิกที่ปุ่ม **Cancel** เพื่อยกเลิกคำสั่งดังกล่าว (ท่านสามารถยกเลิกคำสั่งพร้อมกันได้มากกว่าครั้งละ 1 คำสั่ง) โดยการทำเครื่องหมายถูกหน้าคำสั่งที่ต้องการยกเลิกทุกคำสั่ง ใส่รหัสการซื้อขาย (PIN) แล้วจึงกดปุ่ม Cancel

การเรียกดูรายละเอียดคำสั่งที่ถูกจับคู่แล้ว

ท่านสามารถเรียกดูคำสั่งที่จับคู่แล้ว หรือยังจับคู่ไม่หมดได้โดยการเลือกคำสั่งที่มีสถานะเป็น Matched หรือ M-Partially (คลิกที่คำสั่งนั้น ๆ ให้คำสั่งถูก Highlight) จากนั้นคลิกที่ปุ่ม **Deal Data** โปรแกรมจะ pop up หน้าต่างใหม่ขึ้นมาซึ่งแสดงข้อมูลดังนี้



Deal Data										
Order No.	FIS No.	Stock Symbol	Order Time	B/S	Price	Order Vol.	Matched	Balance	Cancelled	Status
75006475	-	KBANK	11:05:43	S	64.00	200	200	0	0	Matched (M)

Deal No.	Deal Vol.	Deal Price	Deal Date	Deal Time
5	200	64.00	12/11/2008	11:33:28

บรรทัดแรก แสดงคำสั่งที่ส่งไป

Order No.	หมายเลขคำสั่ง
Stock Symbol	ชื่อย่อหลักทรัพย์
Order Time	เวลาส่งคำสั่ง
B/S	B หมายถึง ซื้อ และ S หมายถึง ขาย
Price	ราคาหลักทรัพย์ที่ส่งคำสั่ง
Order Vol.	จำนวนหลักทรัพย์ที่ส่งคำสั่ง
Matched	จำนวนหลักทรัพย์ที่จับคู่แล้ว
Balance	จำนวนหลักทรัพย์ที่ยังไม่ได้จับคู่ มีค่าเท่ากับจำนวนหลักทรัพย์ที่เสนอหักด้วยจำนวนหลักทรัพย์ที่จับคู่แล้ว
Cancelled	จำนวนหลักทรัพย์ที่ถูกยกเลิกการรอจับคู่
Status	สถานะคำสั่ง

บรรทัดที่ 2 แสดงรายละเอียดการจับคู่

Deal No.	หมายเลข Deal
Deal Vol.	จำนวนหลักทรัพย์ที่ได้รับการจับคู่
Deal Price	ราคาที่เกิดการจับคู่
Deal Date	วันที่เกิดการจับคู่
Deal Time	เวลาที่ได้รับการจับคู่

Type	ลักษณะของราคา
Limit	คำสั่งซื้อขายที่ระบุราคาเสนอซื้อหรือขาย
Market	คำสั่งซื้อขายที่ไม่ระบุราคาที่ต้องการซื้อหรือขายแต่ต้องการให้คำสั่งที่ส่งเข้าไปได้รับการจับคู่ ณ ราคาที่ดีที่สุดขณะนั้น
Validity	ประเภทของคำสั่งซึ่งจะประกอบไปด้วย
FoK	คำสั่งซื้อขายที่กำหนดให้จับคู่การซื้อขายทันทีและหากไม่สามารถจับคู่การซื้อขายดังกล่าวได้ทั้งหมดตามจำนวน ให้ยกเลิกการเสนอซื้อขายนั้นทันที (Fill or Kill)
FaK	คำสั่งซื้อขายที่กำหนดให้จับคู่การซื้อขายทันที และหากไม่สามารถจับคู่การซื้อขายได้เลย หรือจับคู่ได้บางส่วนและมีจำนวนเสนอซื้อขายเหลืออยู่บางส่วน ให้ยกเลิกการเสนอซื้อขายที่ยังจับคู่ไม่ได้นั้นทันที (Fill and Kill)
Day	คำสั่งซื้อขายที่มีผลในระบบซื้อขายภายในวันที่ส่งคำสั่ง
Publish Vol.	จำนวนสัญญาที่ต้องการ Publish

นอกจากนี้ท่านสามารถส่ง Stop Order (คำสั่งซื้อขายที่ให้การเสนอซื้อขาย ณ ราคาตลาดมีผลในระบบซื้อขาย เมื่อราคาตลาดขณะนั้นเคลื่อนไหวมาถึงเงื่อนไขราคาที่กำหนด) ได้อีกด้วยโดยการทำเครื่องหมายถูกที่หน้าข้อความ Stop Order โปรแกรมจะแสดงหน้าจอเพิ่มเติม เพื่อให้ท่านป้อนรายละเอียดเกี่ยวกับเงื่อนไขของการส่งคำสั่ง ได้แก่



Trading Account: pitfstd (Derivatives) | Line Available: 97,991,036.00 | Excess Equity: 162,388,531.00 | Equity: 100,396,536.00

Order: Buy/Sell | Symbol: | Volume: | Price: | PIN: | Submit | Clear

Position: Open/Close | Type: Limit | Validity: Day | Publish Vol: | Stop Order

Stop Condition :

Symbol	ตราสารอนุพันธ์ที่จะใช้เป็นเงื่อนไข
Condition	รูปแบบของเงื่อนไข ซึ่งจะประกอบไปด้วย
Bid >=	ราคาเสนอซื้อมากกว่า หรือเท่ากับ
Bid <=	ราคาเสนอซื้อน้อยกว่า หรือเท่ากับ
Ask >=	ราคาเสนอขายมากกว่า หรือเท่ากับ
Ask <=	ราคาเสนอขายน้อยกว่า หรือเท่ากับ
Last >=	ราคาล่าสุดมากกว่า หรือเท่ากับ
Last <=	ราคาล่าสุดน้อยกว่า หรือเท่ากับ
Price	ราคาของตราสารอนุพันธ์ที่ใช้เป็นเงื่อนไข

เมื่อป้อนคำสั่งเรียบร้อยแล้ว ท่านสามารถเลือก Submit เพื่อส่งคำสั่งซื้อขายไปยังตลาดอนุพันธ์ หรือเลือก Clear เพื่อล้างข้อมูลคำสั่งที่ได้ป้อนทิ้งไว้

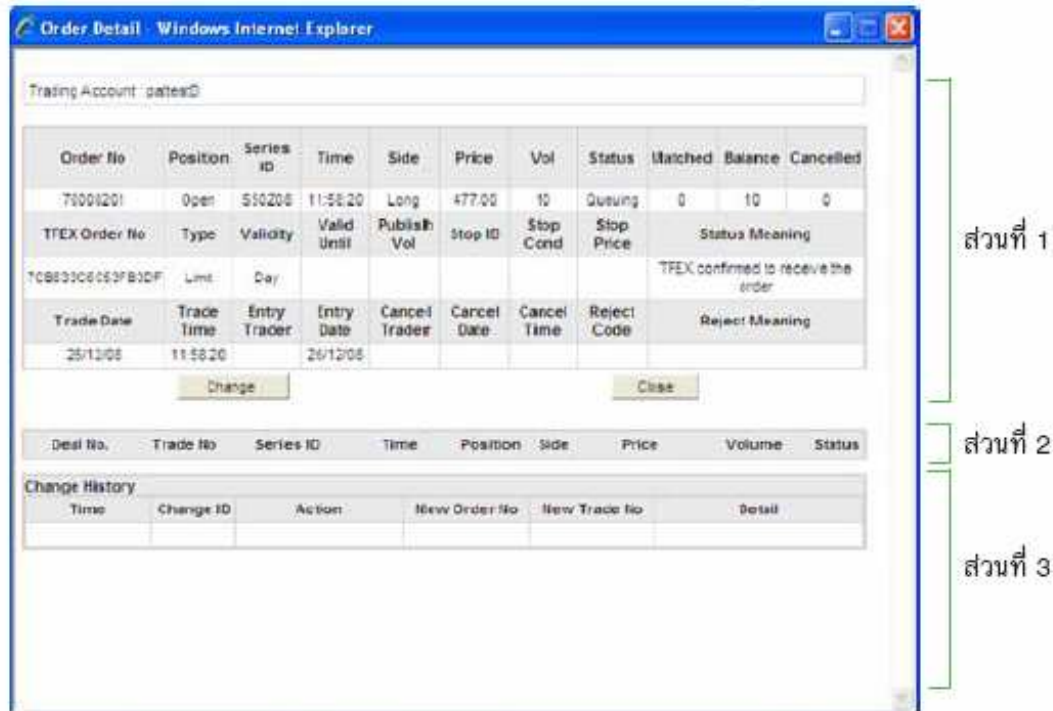
ส่วนที่ 3 แสดงรายละเอียดคำสั่งซื้อขายทุกคำสั่งที่ได้ป้อนเข้าสู่ระบบแล้ว รวมไปถึงการยกเลิกคำสั่ง การเปลี่ยนแปลงคำสั่ง และการดูข้อมูลของคำสั่งที่ได้รับการจับคู่แล้วจะมีการแสดงข้อมูลดังนี้

 ตลาดหลักทรัพย์แห่งประเทศไทย The Stock Exchange of Thailand		
---	--	---

Order No.	หมายเลขคำสั่งซื้อขาย
Position	Open เปิดสัญญา Close ปิดสัญญา
Symbol	ชื่อตราสารอนุพันธ์ที่มีการส่งคำสั่ง
Time	เวลาที่ทำการส่งคำสั่ง
Side	ประเภทของคำสั่ง (คำสั่งซื้อ/คำสั่งขาย)
Price	ราคาที่มีการส่งคำสั่ง
Volume	จำนวนตราสารอนุพันธ์ที่ทำการซื้อ/ขาย
Matched	จำนวนตราสารอนุพันธ์ที่ได้รับการจับคู่แล้ว
Balance	จำนวนตราสารอนุพันธ์คงเหลือที่รอการจับคู่
Cancelled	จำนวนตราสารอนุพันธ์ที่ถูกยกเลิกการรอจับคู่
Valid	ประเภทของคำสั่ง (FoK, FaK, Day)
Status	สถานะของคำสั่ง (สามารถดูรายละเอียดเพิ่มเติมได้จากเมนู Settings)

การเปลี่ยนแปลงคำสั่ง

ท่านสามารถเปลี่ยนแปลงคำสั่งได้โดยเลือกคำสั่งที่ต้องการแก้ไข (คลิกที่คำสั่งนั้น ๆ ให้คำสั่งถูก Highlight) จากนั้นคลิกที่ปุ่ม **Order Detail** โปรแกรมจะ pop up หน้าต่างใหม่ขึ้นมาดังรูป



ส่วนที่ 1 แสดงรายละเอียดของคำสั่งนั้น ๆ ซึ่งมีข้อมูลดังนี้

Order No.	หมายเลขคำสั่ง
Position	Open เปิดสัญญา Close ปิดสัญญา
Series ID	ตราสารอนุพันธ์ที่มีการส่งคำสั่ง
Time	เวลาที่ส่งคำสั่ง
Side	ประเภทของคำสั่ง (คำสั่งซื้อ/คำสั่งขาย)

Price	ราคาต่อตราสารอนุพันธ์ที่ส่งคำสั่ง
Volume	ปริมาณตราสารอนุพันธ์ที่ส่งคำสั่ง
Status	(ตัวย่อ)สถานะของคำสั่ง
Matched	จำนวนตราสารอนุพันธ์ที่จับคู่แล้ว
Balance	จำนวนตราสารอนุพันธ์คงเหลือที่รอการจับคู่
Cancelled	จำนวนตราสารอนุพันธ์ที่ยกเลิกการเสนอ
TFEX Order No.	หมายเลขคำสั่งในตลาดอนุพันธ์
Type	ลักษณะของราคา (Limit/Market)
Validity	ประเภทของสัญญา (FaK, FoK, Day)
Publish Vol	จำนวนสัญญาที่ส่งแบบ Publish
Stop ID	ชื่อย่อตราสารอนุพันธ์ที่ใช้เป็นเงื่อนไข
Stop Condition	เงื่อนไขของ stop order
Stop Price	ราคาเงื่อนไขของ stop order
Status Meaning	สถานะของคำสั่ง
Trade Date	วันที่ที่ระบบรับรู้คำสั่ง
Trade Time	เวลาที่ระบบรับรู้คำสั่ง
Entry Trader	หมายเลข Trader ของผู้ส่งคำสั่ง
Entry Date	วันที่ที่ส่งคำสั่ง
Cancel Trader	หมายเลข Trader ของผู้ยกเลิกคำสั่ง
Cancel Date	วันที่ที่ยกเลิกคำสั่ง
Cancel Time	เวลาที่ยกเลิกคำสั่ง
Reject Code	หมายเลขแสดงสถานะของคำสั่งที่ถูกปฏิเสธ
Reject Meaning	เหตุผลแสดงคำสั่งที่ถูกปฏิเสธ

ส่วนที่ 2 แสดงรายละเอียดของการจับคู่ (กรณีที่คำสั่งถูกจับคู่แล้ว) ซึ่งมีข้อมูลดังนี้

Deal No.	หมายเลข Deal
Series ID	ชื่อย่อตราสารอนุพันธ์
Time	เวลาที่ได้รับการจับคู่
Position	Open เปิดสัญญา Close ปิดสัญญา
Side	ประเภทของคำสั่ง (คำสั่งซื้อ/คำสั่งขาย)
Price	ราคาที่เกิดการจับคู่
Volume	จำนวนสัญญาที่ได้รับการจับคู่
Status	สถานะคำสั่งที่จับคู่แล้ว

ส่วนที่ 3 แสดงรายละเอียดของการเปลี่ยนแปลงคำสั่ง (กรณีที่เคยมีการเปลี่ยนแปลงคำสั่ง) ซึ่งมีข้อมูลดังนี้

Time	เวลาที่ส่งคำสั่ง
Change ID	รหัสการเปลี่ยนแปลงคำสั่ง

Market Watch (สรุปภาวะตลาด)

หน้าสรุปภาวะตลาด หรือ Market Watch เป็นหน้าจอหลักของโปรแกรม Streaming Plus ซึ่งจะแสดงข้อมูลภาพรวมของตลาดหลักทรัพย์และตลาดอนุพันธ์ ความเคลื่อนไหวของราคาแบบเรียลไทม์ โดยแบ่งหน้าจอออกเป็น 3 ส่วน

Symbol	Sts	Close	Vol Bid	Bid	Offer	Vol Offer	Last	Chg	%Chg	Vol
PTTEP		101.00	200,200	100.00	101.00	316,500	100.00	-1.00	-0.99	5,115,300
PTT		180.00	152,800	178.00	180.00	28,200	180.00	0.00	0.00	2,666,800
BANPU		222.00	89,400	224.00	226.00	79,900	224.00	+2.00	+0.99	1,888,000
TTA		15.30	21,000	15.20	15.30	592,600	15.20	-0.10	-0.65	16,463,800
UKEM		0.87	1,176,700	0.84	0.85	1,499,100	0.84	-0.23	-26.44	281,478,300
ITD		2.62	200,100	2.72	2.74	2,301,100	2.72	+0.10	+3.82	53,091,700
TOP		22.50	37,800	22.30	22.40	247,800	22.30	-0.20	-0.89	5,500,100
KBANK		53.50	249,900	53.50	54.00	173,500	54.00	+0.50	+0.93	2,102,900
ADVANC		83.50	83,700	83.50	84.00	26,800	84.00	+0.50	+0.60	1,292,200
LIVE		0.48	1,304,100	0.47	0.48	14,102,000	0.47	+0.01	+2.17	210,121,800

ส่วนที่ 1

Symbol	High / Low	Cell / Floor	Close / Avg	Last	Chg / %Chg	Vol / Value(k)	Open 1
PTT	181.00 / 178.00	238.00 / 178.00	180.00	180.00	0.00 / 0.00	2,666,800 / 475,410	177.00

ส่วนที่ 2

Vol Bid	Bid	Offer	Vol Offer	Side	Price	Volume	Time
152,800	178.00	180.00	28,200	S	180.00	100	11:43:07
409,400	178.00	181.00	189,800	B	180.00	100	11:43:07
431,200	177.00	182.00	107,800	S	180.00	200	11:43:07
				S	180.00	700	11:43:07
				S	180.00	180	11:43:07

ส่วนที่ 3

ส่วนที่ 1 Real-time Quote แสดงปริมาณการซื้อขายและราคารายตัวของทั้งหลักทรัพย์และตราสารอนุพันธ์ ซึ่งจะแสดงรวมกันครั้งละหลายตัว จุดมุ่งหมายของพื้นที่นี้เพื่อให้ท่านติดตามการเคลื่อนไหวของการซื้อขายที่ต้องการได้ สีของราคาจะแสดงว่าราคาเป็นบวกหรือลบเมื่อเทียบกับราคาปิดครั้งก่อน ท่านสามารถเลือกดูข้อมูลได้จาก Drop-down list ด้านบน ซึ่งมีรูปแบบการแสดงผลดังนี้

Equity

- Most Active Value
- Most Active Volume
- Top Gainers
- Top Losers
- Top Swings
- All Counters

Derivatives

Futures

- Most Active Value
- Most Active Volume
- Top Gainers
- Top Losers
- Top Swings
- All Counters

Options

SET50 Index Options ของเดือนต่างๆ

Most Active Value

Most Active Volume

Top Gainers

Top Losers

Top Swings

All Counters

SET (Sector)

Main Board (Common)

Foreign Board

SET 50

MAI และกลุ่มหลักทรัพย์ตาม Sector ต่างๆ

นอกจากรูปแบบของข้อมูลที่ได้จัดเตรียมไว้ให้แล้ว ท่านยังสามารถสร้างรูปแบบการแสดงผลข้อมูลส่วนตัวได้อีกด้วย โดยที่ Drop-down list ให้เลือก Favorite แล้วกดที่ปุ่ม Add เพื่อเพิ่มหลักทรัพย์หรือตราสารอนุพันธ์ที่สนใจเข้าไป ท่านสามารถสร้าง Favorite ได้ถึง 5 กลุ่มๆ ละ 10 หลักทรัพย์ด้วยกัน โดยรายละเอียดของข้อมูลที่แสดงดังนี้

Symbol	หลักทรัพย์หรือตราสารอนุพันธ์
Sts	สถานะของหุ้นนั้น
Close	ราคาปิดของวันทำการก่อนหน้า
Vol. Bid	ปริมาณเสนอซื้อ ณ ราคานั้นๆ
Bid	ราคาเสนอซื้อที่ดีที่สุด
Offer	ราคาเสนอขายที่ดีที่สุด
Vol. Offer	ปริมาณเสนอขาย ณ ราคานั้นๆ
Last	ราคาที่มีการซื้อขายล่าสุด
Chg	ผลต่างราคาซื้อขายล่าสุดกับราคาปิดของวันทำการก่อนหน้า
%Chg	ร้อยละของผลต่างราคาซื้อขายครั้งล่าสุดกับราคาปิด
Vol.	ปริมาณที่มีการซื้อขาย

ส่วนที่ 2 แสดงรายละเอียดของหลักทรัพย์หรือตราสารอนุพันธ์ที่สนใจ โดยจะมีข้อมูลมากกว่าที่แสดงในส่วนที่ 1 วิธีการเลือกหลักทรัพย์หรือตราสารอนุพันธ์เพื่อดูรายละเอียดในส่วนนี้ทำได้ 2 วิธี

1. เลือกหลักทรัพย์หรือตราสารอนุพันธ์ที่สนใจจากพื้นที่ส่วนที่ 1 โดยการคลิกที่หลักทรัพย์หรืออนุพันธ์ที่ต้องการ
2. พิมพ์ชื่อย่อหลักทรัพย์หรือตราสารอนุพันธ์ที่ต้องการที่ช่อง Symbol สำหรับรายละเอียดของข้อมูลที่แสดงในส่วนนี้มีดังนี้

Symbol	หลักทรัพย์หรือตราสารอนุพันธ์
--------	------------------------------

High/Low	ราคาสูงสุด/ต่ำสุดที่มีการซื้อขายระหว่างวัน
Ceiling/Floor	ช่วงราคาสูงสุด/ต่ำสุดที่สามารถซื้อขายได้
Close/Average	ราคาปิดของวันทำการก่อนหน้า/ราคาซื้อขายเฉลี่ย (แสดงข้อมูลเฉพาะกรณีหลักทรัพย์)
Pre. Settle/Average	ราคาที่ใช้ชำระราคาของวันก่อนหน้า/ราคาซื้อขายเฉลี่ยของวัน (แสดงข้อมูลเฉพาะกรณีตราสารอนุพันธ์)
Last	ราคาซื้อขายล่าสุด
Change/%Change	ผลต่างราคาซื้อขายล่าสุดกับราคาปิดของวันทำการก่อนหน้า
Volume/Value	ปริมาณการซื้อขาย/มูลค่าการซื้อขาย (แสดงข้อมูลเฉพาะกรณีหลักทรัพย์)
Open Interest/Volume	จำนวนสัญญาซื้อขายที่มีสถานะเป็นการเปิดสัญญา ณ สิ้นวันทำการก่อนหน้า/ปริมาณสัญญาที่มีการซื้อขาย (แสดงข้อมูลเฉพาะกรณีตราสารอนุพันธ์) พื้นที่ในส่วนนี้ยังแสดง 3 Bids / 3 Offers
Vol. Bid	ปริมาณเสนอซื้อ ณ ราคานี้ๆ
Bid	ราคาเสนอซื้อ 3 อันดับแรก
Offer	ราคาเสนอขาย 3 อันดับแรก
Vol. Offer	ปริมาณเสนอขาย ณ ราคานี้ๆ และยังแสดงรายการซื้อขายล่าสุด 5 อันดับแรก เรียงตามเวลาอีกด้วย
Side	ซื้อ/ขาย
Price	ราคาที่มีการซื้อขาย
Volume	ปริมาณที่มีการซื้อขาย
Time	เวลาที่มีการจับคู่คำสั่งซื้อขาย

นอกจากนั้นในพื้นที่ส่วนนี้ยังสามารถแสดง กราฟได้อีกด้วยโดยคลิกที่ปุ่ม Chart โปรแกรมจะแสดงกราฟการซื้อขายภายในวันนั้น ของหลักทรัพย์หรือตราสารอนุพันธ์ที่เลือกไว้

ส่วนที่ 3 แสดงรายการซื้อขายหลักทรัพย์และตราสารอนุพันธ์รายตัวที่เกิดขึ้นจริง ซึ่งจะมีการเปลี่ยนแปลงอยู่ตลอดเวลา ทุกครั้งที่มีการซื้อหรือขาย ข้อมูลที่แสดงแต่ละรายการประกอบด้วย

Symbol	หลักทรัพย์ หรือตราสารอนุพันธ์
Side	แสดงฝั่ง Buy หรือ Sell
Volume	ปริมาณที่มีการซื้อขาย
Price	ราคาที่มีการซื้อขาย

ซึ่งรายการซื้อขายที่แสดงในพื้นที่ส่วนนี้สามารถตั้งค่าได้ โดยคลิกที่แถบ Ticker options ทางด้านบนท่านสามารถเลือกให้แสดงรายการซื้อขายเฉพาะตลาดหลักทรัพย์หรือตลาดอนุพันธ์ หรือให้แสดงรวมกันทั้งสองตลาดได้ (การตั้งค่านี้จะถูกนำไปใช้ในหน้าจอ “รายการซื้อขายหลักทรัพย์/ตราสารอนุพันธ์-Ticker” ด้วย)

Portfolio (พอร์ตการลงทุน)



หน้าพอร์ตการลงทุน (Portfolio) เป็นหน้าจอแสดงหลักทรัพย์และตราสารอนุพันธ์ในบัญชีที่ท่านถือครองอยู่ล่าสุด โดยหน้าจอจะแบ่งเป็น 2 ส่วนหลักได้แก่

ส่วนที่ 1 แสดงหลักทรัพย์และตราสารอนุพันธ์ในบัญชีของท่าน โดยท่านสามารถเลือกดูได้ทั้งบัญชีหลักทรัพย์ บัญชีอนุพันธ์ ซึ่งพื้นที่ในส่วนนี้จะแสดงข้อมูลของบัญชีใดนั้นจะขึ้นอยู่กับ การเลือก บัญชีจาก Drop-down list ในส่วนส่งคำสั่งซื้อขาย (อ่านรายละเอียดเพิ่มเติมได้จากหัวข้อ การส่งคำสั่งซื้อขาย หลักทรัพย์และตราสารอนุพันธ์) สำหรับรายละเอียดที่จะแสดงในส่วนนี้จะแยกกันระหว่างบัญชีหลักทรัพย์ และ บัญชีตราสารอนุพันธ์ ดังนี้

กรณีที่คุณเลือกดูข้อมูลของบัญชีหลักทรัพย์

Symbol	Available Volume	Actual Volume	Average Cost	Market Price	Amount (Price)	Market Value	Unrealize P/L	% Unrealize P/L	Realize P/L
KBANK	9,300	9,900	56.00	56.30	495,000.00	559,350.00	+64,350.00	+13.00	+3,750.00
KBANK -R	-100	0	0.00	56.50	0.00	0.00	0.00	0.00	0.00
PTT	4,300	4,700	185.00	193.30	869,500.00	907,110.00	+37,600.00	+4.32	+16,100.00
PTT -R	4,300	5,000	186.00	193.30	930,000.00	965,010.00	+35,000.00	+3.76	0.00
TOP	1,000	1,000	20.00	21.30	20,000.00	21,810.00	+1,800.00	+9.00	0.00

Symbol	ชื่อหลักทรัพย์
Available Volume	จำนวนหลักทรัพย์ที่สามารถขายได้
Actual Volume	จำนวนหลักทรัพย์ที่มีอยู่จริง (Available Position บวกด้วยจำนวนหลักทรัพย์ที่ตั้งขายไว้แล้วแต่ยังขายไม่ได้)
Average Cost	ราคาต้นทุนเฉลี่ย (คิดเฉลี่ยแบบ First-In / First-Out)
Market Price	ราคาหลักทรัพย์ล่าสุด
Amount (Price)	มูลค่าต้นทุนของหลักทรัพย์ (Actual Vol. คูณด้วย Avg. Price)
Market Value	มูลค่าล่าสุดของหลักทรัพย์ (Actual Vol. คูณด้วย Mkt. Price)
Unrealized P/L	กำไรหรือขาดทุนของหลักทรัพย์ที่ยังถือครองอยู่ (Mkt Value ลบด้วย Amount)
% Unrealized P/L	กำไรหรือขาดทุนของหลักทรัพย์ที่ยังถือครองอยู่คิดเป็นเปอร์เซ็นต์ (Unrealized P/L คูณ 100 หารด้วย Amount)
Realized P/L	กำไรหรือขาดทุนที่เกิดจากการขายหลักทรัพย์ในวันนั้น

กรณีที่เลือกดูข้อมูลของบัญชีตราสารอนุพันธ์

มีลักษณะการแสดงผล 2 แบบคือ แบบ Settlement (ราคาที่มีการ Settlement ทุกวัน) และแบบ Cost (ราคาต้นทุนจริง) ซึ่งมีรายละเอียดดังนี้

Portfolio - Settlement		Portfolio - Cost										View all >>
Symbol	Side	Start Volume	Available Volume	Actual Volume	Average Cost	Market Price	Amount (Price)	Market Value	Options Value	Unrealized P/L	% Unrealize P/L	Realize P/L
ADVANC20	Long	7	9	9	80.22	81.00	722,800.00	747,800.00	0.00	+25,000.00	+3.10	0.00
S16236	Long	15	63	63	495.93	444.00	31,141,804.00	27,872,000.00	0.00	-3,269,804.00	-10.50	0.00
S16238P401	Short	5	5	5	50.00	48.00	50,000.00	40,000.00	-40,000.00	+10,000.00	+20.00	0.00
PTTH09	Long	5	5	5	370.00	281.00	1,350,000.00	1,015,000.00	0.00	-335,000.00	-24.81	0.00

Symbol	ชื่อตราสารอนุพันธ์
Side	ประเภทของคำสั่ง (คำสั่งซื้อ/คำสั่งขาย)
Start Position	จำนวนสัญญาที่มีตอนต้นวัน
Available Volume	จำนวนสัญญาที่สามารถขายได้
Actual Volume	จำนวนสัญญาที่มีอยู่จริง (Available Vol. บวกด้วย จำนวนสัญญาที่ตั้งขายไว้แล้วแต่ยังไม่ถูกจับคู่)
Average Price	ราคาต้นทุนจากการ Settlement เฉลี่ยต้นวัน
Average Cost	ราคาต้นทุนจริงเฉลี่ยต้นวัน
Market Price	ราคาตราสารอนุพันธ์ล่าสุด
Amount (Price)	มูลค่าต้นทุนของตราสารอนุพันธ์ (Actual Vol คูณด้วย Avg. Price)
Amount (Cost)	มูลค่าต้นทุนของตราสารอนุพันธ์ (Actual Vol คูณด้วย Avg. Cost)
Market Value	มูลค่าล่าสุดของตราสารอนุพันธ์ (Actual Vol คูณด้วย Mkt. Price)
Options Value	มูลค่าของ Options
Unrealized P/L	กำไรหรือขาดทุนของตราสารอนุพันธ์ที่ยังถือครองอยู่ (Mkt Value ลบด้วย Amount)

ส่วนที่ 2 แสดงข้อมูลสรุปกำไรและขาดทุนของบัญชีที่ท่านได้ลงทุนไว้ โดยจะแสดงข้อมูลดังนี้

Amount	แสดงยอดรวมของมูลค่าต้นทุนของหลักทรัพย์หรือตราสารอนุพันธ์
Market Value	แสดงยอดรวมของมูลค่าล่าสุดของหลักทรัพย์หรือตราสารอนุพันธ์
Unrealized Profit/Lost	แสดงยอดรวมของกำไรหรือขาดทุนของหลักทรัพย์หรือตราสารอนุพันธ์ที่ยังถือครองอยู่
%Unrealized Profit/Lost	แสดงยอดรวมของกำไรหรือขาดทุนของหลักทรัพย์หรือตราสารอนุพันธ์ที่ยังถือครองอยู่ คิดเป็นเปอร์เซ็นต์
Realized Profit/Lost	แสดงยอดรวมของกำไรหรือขาดทุนที่เกิดจากการขายหลักทรัพย์หรือตราสารอนุพันธ์ในวันนั้น

นอกจากนี้ยังมีการแสดงกำไรและขาดทุนในลักษณะของกราฟแท่งและกราฟวงกลมอีกด้วย

กรณีที่เลือกดูข้อมูลของทั้งบัญชีหลักทรัพย์และตราสารอนุพันธ์

นอกจากนี้ท่านสามารถดูข้อมูลของทั้งสองบัญชีไปพร้อมๆกันได้ โดยคลิกที่ปุ่ม View all ทางด้านบนขวาบน พื้นที่ในส่วนที่สองจะแสดงข้อมูลของหลักทรัพย์และตราสารอนุพันธ์แบบภาพรวมว่ามีกำไรและขาดทุนอย่างไร

	Account No.	Unrealize P/L	% Unrealize P/L	Realize P/L
Equity	(AC-1) napat	+2,700.00	+4.48	0.00
	(AC-2) pattest	+134,750.00	+6.90	+21,850.00
	Total :	+141,450.00	+5.95	+23,850.00
Derivatives	(AC-3) pattest	-1,370,000.00	-10.77	0.00
	Total :	-1,370,000.00	-10.77	0.00

3 Bids / 3 Offers (ราคาเสนอซื้อเสนอขาย 3 อันดับแรก)

Symbol	Average	Last	Change	%Change	Volume	Symbol	Average	Last	Change	%Change	Volume
50228	296.30	444.00	+42.10	+16.75	2,340	PTT	181.57	193.00	+16.00	+9.54	101,900
Vol	Bid	Offer	Vol	Settle	Open Int	Vol	Bid	Offer	Vol	Floor	Ceiling
16	296.30	444.00	2	404.00	0	41,300	193.00	200.00	1,000	193.00	230.00
1	297.30	501.00	16			219,000	181.00	0.00	0		
1	297.30	519.00	1			149,000	183.00	0.00	0		
Symbol <th>Average</th> <th>Last</th> <th>Change</th> <th>%Change</th> <th>Volume</th> <td></td> <td></td> <td></td> <td></td> <td></td> <td></td>	Average	Last	Change	%Change	Volume						
88L	77.03	75.00	+4.00	+5.33	16,200	88M9	444.34	450.00	-21.00	-5.21	38
Vol	Bid	Offer	Vol	Floor	Ceiling	Vol	Bid	Offer	Vol	Settle	Open Int
9,900	78.30	8.00	0	88.00	87.30	1	415.00	430.00	10	399.00	0
70,000	77.30	8.00	0			1	495.00				
30,100	78.00	8.00	0								
Symbol <th>Average</th> <th>Last</th> <th>Change</th> <th>%Change</th> <th>Volume</th> <td></td> <td></td> <td></td> <td></td> <td></td> <td></td>	Average	Last	Change	%Change	Volume						
AMATA	0.00	0.00	0.00	0.00	0	ADVANC208	71.73	83.00	+0.40	+0.43	494
Vol	Bid	Offer	Vol	Floor	Ceiling	Vol	Bid	Offer	Vol	Settle	Open Int
50,000	4.16	0.00	0	0.00	5.40	8	86.00	87.00	17	82.00	0
0	0.00	0.00	0			5	71.00	84.00	51		
0	0.00	0.00	0			6	71.00	85.00	3		

หน้า 3 Bids / 3 Offers แสดงราคาเสนอซื้อเสนอขายที่ดีที่สุด 3 อันดับแรก ท่านสามารถเลือกดูรายการหลักทรัพย์หรือตราสารอนุพันธ์ทั้งที่ตั้งไว้ใน Favourite หรือจะเลือกดูแบบ manual ก็ได้ โดยเลือกจาก Drop-down list ทางด้านซ้ายบน

หน้าจอจะถูกแบ่งออกเป็น 6 ส่วนเท่าๆกัน เพื่อแสดงข้อมูล 3 Bids / 3 Offers ของหลักทรัพย์หรือตราสารอนุพันธ์ได้พร้อมกัน 6 ตัว ทั้งนี้หากท่านต้องการดูข้อมูลของหลักทรัพย์หรือตราสารอนุพันธ์ตัวอื่น ๆ เพิ่มเติมอีก สามารถคลิกที่ปุ่ม **Next >>** เพื่อเปลี่ยนไปยังหน้าจอการแสดงผลหน้าถัดไป หรือคลิกที่ปุ่ม **<< Previous** เพื่อย้อนกลับมาดูหน้าเก่า ซึ่งโปรแกรมสามารถแสดงข้อมูล 3 Bids / 3 Offers ได้ถึง 3 หน้าด้วยกันหากเลือกดูข้อมูลแบบ manual และจะแสดง 2 หน้าหากเลือกดูข้อมูลแบบ Favourite

ข้อมูลที่แสดงมีดังต่อไปนี้

Symbol	ชื่อหลักทรัพย์/ตราสารอนุพันธ์
Average	ราคาซื้อขายเฉลี่ยในวันนี้
Last	ราคาซื้อขายล่าสุด

Change	ผลต่างราคาซื้อขายล่าสุดกับราคาปิดของวันทำการก่อนหน้า
% Change	ร้อยละของผลต่างราคาซื้อขายครั้งล่าสุดกับราคาปิดของวันทำการก่อนหน้า
Volume	ปริมาณที่เกิดการซื้อขาย
Vol.	ปริมาณเสนอซื้อ ณ ราคานี้ๆ
Bid	ราคาเสนอซื้อ (3 อันดับแรกที่ดีที่สุดเรียงจากมากไปน้อย)
Offer	ราคาเสนอขาย (3 อันดับแรกที่ดีที่สุดเรียงจากน้อยไปมาก)
Vol.	ปริมาณเสนอขาย ณ ราคานี้ๆ
Floor	ราคาต่ำสุดที่สามารถส่งคำสั่งซื้อขายได้
Ceiling	ราคาสูงสุดที่สามารถส่งคำสั่งซื้อขายได้

สำหรับวิธีการเลือกดูข้อมูลนั้นหากเลือกดูข้อมูลแบบ Favourite รายการหลักทรัพย์และตราสารอนุพันธ์จะเป็นรายการเดียวกับที่ถูกตั้งไว้จากหน้า Market Watch และหากมีการเปลี่ยนรายการหลักทรัพย์หรือตราสารอนุพันธ์จากหน้าจอนี้ ที่หน้าจอ Market Watch ก็จะถูกเปลี่ยนเช่นเดียวกัน

หากเป็นการเลือกดูข้อมูลแบบ manual ท่านสามารถดูข้อมูลได้โดยป้อนชื่อหลักทรัพย์หรือตราสารอนุพันธ์ที่ต้องการที่ช่อง Symbol

นอกจากนั้น ท่านยังสามารถดูกราฟได้โดยคลิกที่ปุ่ม **Chart** และยังสามารถดูรายละเอียดของหลักทรัพย์หรือตราสารอนุพันธ์เพิ่มเติมได้อีกด้วย โดยคลิกที่ปุ่ม **Quote**

Ticker (ราคาซื้อขายล่าสุด)

Ticker options...														
Symbol	Side	Volume	Price	Change	Symbol	Side	Volume	Price	Change	Symbol	Side	Volume	Price	Change
BBL	B	1,000	77.88	-2.00	SCB	B	1,000	34.55	-2.00	PTTCH	B	5,000	34.00	-2.00
BIC	B	1,600	73.00	-2.00	SCB	B	200	34.55	-2.00	LPN	B	20,000	2.00	-0.50
SYNTEC	B	17,500	3.31	+0.02	SCB	B	5,000	34.50	-2.00	PTTID	B	200	34.00	-2.00
SYNTEC	B	37,500	3.34	+0.02	SCB	B	1,000	34.50	-2.00	NSC	B	1,400	73.00	-2.00
TUCC	B	10,000	3.93	+0.01	SCB	B	100	34.50	-2.00	NSC	B	500	73.00	-2.00
TUCC	B	40,000	3.93	+0.01	SCB	B	20,000	34.50	-2.00	ESTAR	B	10,000	0.22	0.00
PSAP	B	3,000	3.36	+0.01	SCB	B	6,200	34.50	-2.00	TGP	B	400	21.00	+0.20
KRANK	B	20,000	31.00	-1.00	SCB	B	1,000	34.50	-2.00	PTTCH	B	1,000	32.23	+0.23
BBL	B	200	77.88	-2.00	SCB	B	200	34.50	-2.00	TTCOB	B	5,000	1.40	+0.20
PTTCH	B	2,000	34.00	-2.00	SCB	B	1,000	34.50	-2.00	SSP	B	400	4.90	+0.50
CK	B	6,000	2.56	0.00	SCB	B	200	34.50	-2.00	STANV	B	110,000	0.41	+0.01
CK	B	4,000	2.56	0.00	SCB	B	200	34.50	-2.00	PTTID	B	1,000	34.00	-2.00
PTT	B	400	107.20	-1.00	SCB	B	500	34.50	-2.00	TUF	B	5,000	17.50	0.00
BIC	B	1,600	73.00	-2.00	SCB	B	5,000	34.50	-2.00	IT	B	100	4.00	+0.50
BIC	B	4,000	73.00	-0.10	SCB	B	100	34.50	-2.00	PP	B	1,000	2.40	+0.40
KRANK	B	5,000	31.00	-1.00	SCB	B	200	34.50	-2.00	NSC	B	400	73.00	-2.00
BANKM	B	200	190.00	-12.00	SCB	B	200	34.50	-2.00	NSC	B	500	73.00	-2.00
SCB	B	18,000	34.55	-2.00	SCB	B	100	34.50	-2.00	NSC	B	500	73.00	-2.00
SCB	B	2,000	34.50	-2.00	SCB	B	1,000	34.50	-2.00	NSC	B	5,000	73.00	-2.00
SCB	B	100	34.50	-2.00	SCB	B	1,000	34.50	-2.00	NSC	B	1,000	73.00	-2.00

หน้า Ticker แสดงรายการซื้อขายหลักทรัพย์และตราสารอนุพันธ์ ณ ขณะนั้น โดยหน้าจจะแบ่งเป็น 3 แถว แสดงรายการซื้อขายแถวละ 20 รายการ โดยแถวที่ถูก highlight จะแสดงรายการที่เกิดขึ้นล่าสุด ไล่เรียงจากซ้ายไปขวา ซึ่งมีรายละเอียดดังนี้

Symbol	ชื่อหลักทรัพย์หรือตราสารอนุพันธ์
Side	ประเภทของคำสั่ง (คำสั่งซื้อ/คำสั่งขาย)
Volume	ปริมาณของรายการซื้อขายที่เกิดขึ้น

Price ราคาซื้อขายที่เกิดขึ้น

Change ผลต่างราคาซื้อขายล่าสุดกับราคาปิดของวันทำการก่อนหน้า

ซึ่งรายการซื้อขายที่แสดงในพื้นที่ส่วนนี้สามารถตั้งค่าได้ โดยคลิกที่แถบ **Ticker options..** ทางด้านบน

โปรแกรมจะแสดงหน้าต่างดังรูป



ท่านสามารถเลือกให้แสดงรายการซื้อขายได้คือ เลือกตลาด

- o SET ตลาดหลักทรัพย์
- o TFEX ตลาดอนุพันธ์
- o Both เลือกทั้งสองตลาด

หากเลือกให้แสดงรายการซื้อขายของตลาดหลักทรัพย์ จะสามารถเลือกเพิ่มเติมได้ดังนี้

- o Local Stock
- o Foreign Stock
- o Warrant
- o All

หากเลือกให้แสดงรายการซื้อขายของตลาดอนุพันธ์จะสามารถเลือก Instrument Type ได้ดังนี้

- o Futures
- o Options
- o All

Quote (ข้อมูลหลักทรัพย์/ตราสารอนุพันธ์รายตัว)



หน้าจอนี้จะเป็นหน้าจอที่แสดงข้อมูลรายละเอียดของหลักทรัพย์หรือตราสารอนุพันธ์ที่ท่านสนใจ โดยป้อนข้อมูลหลักทรัพย์หรือตราสารอนุพันธ์ที่ต้องการดูข้อมูลที่ช่อง และกด OK

ส่วนที่ 1 แสดงข้อมูลเกี่ยวกับหลักทรัพย์/ตราสารอนุพันธ์ที่เลือกซึ่งมีรายละเอียดดังนี้

กรณีข้อมูลหลักทรัพย์

Symbol	ชื่อหลักทรัพย์
Last Done	ราคาซื้อขายล่าสุด
Chg/%Chg	ผลต่างราคาซื้อขายครั้งล่าสุดกับราคาปิดของวันทำการก่อนหน้า ร้อยละของผลต่างราคาซื้อขายครั้งล่าสุดกับราคาปิดของวันทำการก่อนหน้า
Volume	ปริมาณการซื้อขาย
Value	มูลค่าการซื้อขาย
Average	ราคาซื้อขายเฉลี่ย
Average Buy/Sell	ราคาซื้อ/ขายเฉลี่ย
High/Low	ราคาสูงสุด/ต่ำสุด
Open 1 /Open 2	ราคาเปิดช่วงเช้า/ราคาเปิดช่วงบ่าย
Ceiling/Floor	ราคาต่ำสุด/สูงสุดที่สามารถส่งคำสั่งซื้อขายได้
P/E	อัตราส่วนราคาตลาดต่อกำไรสุทธิ
P/BV	อัตราส่วนราคาตลาดต่อมูลค่าตามบัญชี
Yield	เงินปันผล
EPS	กำไรสุทธิต่อหุ้น

กรณีข้อมูลตราสารอนุพันธ์

Symbol	ชื่อตราสารอนุพันธ์
Last Done	ราคาซื้อขายล่าสุด
Chg/%Chg	ผลต่างราคาซื้อขายครั้งล่าสุดกับราคาเปิดของวันทำการก่อนหน้า ร้อยละของผลต่างราคาซื้อขายครั้งล่าสุดกับราคาเปิดของวันทำการก่อนหน้า
Volume	ปริมาณการซื้อขาย
Prev. OI	จำนวนการเปิดสัญญาของวันทำการก่อนหน้า
Average	ราคาซื้อขายเฉลี่ย
High/Low	ราคาสูงสุด/ต่ำสุด
Open 1 /Open 2	ราคาเปิดช่วงเช้า/ราคาเปิดช่วงบ่าย
Previous Settle	ราคาที่ใช้ชำระราคาของวันทำการก่อนหน้า
Previous Close/Settle	ราคาปิดของวันทำการก่อนหน้า/ราคาที่ใช้ชำระราคา
Ceiling/Floor	ราคาต่ำสุด/สูงสุดที่สามารถส่งคำสั่งซื้อขายได้
Last Day	วันสุดท้ายที่สามารถทำการซื้อขายได้
Basis	ผลต่างระหว่างค่าดัชนีของ Underlying กับราคาซื้อขายล่าสุด
Time Value	มูลค่าตราสารอนุพันธ์ตามระยะเวลา
Underlying	ราคาของ Underlying

ส่วนที่ 2 แสดงราคาเสนอซื้อเสนอขายที่ดีที่สุด 3 อันดับซึ่งมีข้อมูลดังนี้

Vol.	ปริมาณเสนอซื้อ ณ ราคานี้
Bid	ราคาเสนอซื้อ (3 อันดับแรกที่ดีที่สุดเรียงจากมากไปน้อย)
Ask	ราคาเสนอขาย (3 อันดับแรกที่ดีที่สุดเรียงจากน้อยไปมาก)
Vol.	ปริมาณเสนอขาย ณ ราคานี้

ส่วนที่ 3 แสดงรายการซื้อขายของหลักทรัพย์หรือตราสารอนุพันธ์ที่เลือกดู มีรายละเอียดดังนี้

Time	เวลาที่เกิดการซื้อขาย
Side	ประเภทของคำสั่ง (คำสั่งซื้อ/คำสั่งขาย)
Volume	ปริมาณของรายการซื้อขายที่เกิดขึ้น
Price	ราคาซื้อขายที่เกิดขึ้น
Change	ผลต่างราคาซื้อขายล่าสุดกับราคาเปิดของวันทำการก่อนหน้า

ส่วนที่ 4 แสดงราคาและปริมาณการซื้อขายของหลักทรัพย์หรือตราสารอนุพันธ์นั้น ๆ สามารถเลือกดูได้ 2 แบบ คือแบบกราฟและสรุปปริมาณการซื้อขาย ท่านสามารถเลือกดูข้อมูลได้ดังนี้

การแสดงผลข้อมูลแบบ Chart



แสดงข้อมูลราคาการซื้อขาย ณ ช่วงเวลาต่างๆของวัน (Intraday Chart)

การแสดงผลข้อมูลแบบสรุปปริมาณการซื้อขาย

กรณีเรียกดูข้อมูลหลักทรัพย์

	Chart	Summary
	Vol. Buy	Vol. Sell
PTTAR	1,983,200 52.50%	1,794,000 47.50%
Energy & Utilities	17,495,900 50.71%	17,004,300 49.29%
MARKET	1,237,240,300 56.13%	966,886,800 43.87%

แสดงข้อมูลปริมาณฝั่งซื้อและฝั่งขาย ทั้งที่เป็นจำนวนหลักทรัพย์และแบบที่คิดเป็นร้อยละ โดยแสดงปริมาณการซื้อขายของหลักทรัพย์นั้นๆ, Sector ที่หลักทรัพย์นั้นๆเป็นสมาชิกอยู่ และปริมาณการซื้อขายรวมของทั้งตลาด

กรณีเรียกดูข้อมูลตราสารอนุพันธ์

	Chart	ByPrice
Price	Volume	% Total
490.00	2	2.47
350.00	37	45.68
340.00	1	1.23
320.00	1	1.23
315.00	4	4.94
300.00	25	30.86
200.00	3	3.70

แสดงจำนวนสัญญาที่มีการซื้อขาย ที่ราคาต่างๆ

สำหรับการดูข้อมูลหลักทรัพย์ก็สามารถดูในลักษณะปริมาณการซื้อขายที่ราคาต่างๆ ได้เช่นกัน โดยคลิกที่ link [Buy & Sell Volume By Price >>](#) หน้าจอในส่วนที่ 2, 3, 4 จะแสดงข้อมูลดังนี้



- Executed# จำนวนหลักทรัพย์ฝั่งซื้อที่เกิดการจับคู่ ณ ราคานี้ๆ
- Buy Volume ปริมาณฝั่งซื้อ ณ ราคานี้ๆ
- Price ราคาของหลักทรัพย์
- Sell Volume ปริมาณฝั่งขาย ณ ราคานี้ๆ
- Executed# จำนวนหลักทรัพย์ฝั่งขายที่เกิดการจับคู่ ณ ราคานี้ๆ
- Total ปริมาณการซื้อขายทั้งหมด (ทั้งฝั่งซื้อและฝั่งขาย) ที่ราคานี้ๆ
- %Total ร้อยละของปริมาณการซื้อขายทั้งหมดที่ราคาหนึ่งๆ เทียบกับปริมาณการซื้อขายทั้งหมดของหลักทรัพย์ตัวนั้นๆ
- Total Buy ปริมาณรวมฝั่งซื้อทั้งหมด
- Total Sell ปริมาณรวมฝั่งขายทั้งหมด

ด้านล่างยังแสดงกราฟปริมาณการซื้อขายที่ช่วงราคาต่างๆ อีกด้วย

ส่วนที่ 1 เป็นการตั้งค่าการใช้งานของตัวโปรแกรม ซึ่งแบ่งเป็น 3 ส่วนคือ

1. การเปลี่ยนรหัสผ่าน

- 1.1 การเปลี่ยนรหัสที่ใช้ในการซื้อขาย คลิกที่ link **Change PIN** โปรแกรมจะแสดงหน้าต่างใหม่ขึ้นมา เพื่อให้กรอกและยืนยันรหัสสำหรับการซื้อขายอันใหม่
- 1.2 การ Reset รหัสที่ใช้ในการซื้อขาย คลิกที่ link **Reset PIN** โปรแกรมจะแสดงหน้าต่างใหม่ขึ้นมาเพื่อให้กรอกคำถามและคำตอบเพื่อยืนยันการ reset รหัส
- 1.3 การตั้งค่า Save PIN คือการตั้งให้โปรแกรมจำ PIN ครึ่งสุดท้ายที่มีการส่งคำสั่ง โดยหากไม่มีการกดเมาส์หรือคีย์บอร์ดเลยภายใน 5 นาที PIN ที่จำไว้จะถูกล้างไป หากต้องการให้มีการ Save PIN ให้ทำเครื่องหมายถูกที่หน้าช่อง **Save PIN**

2. การตั้งค่าทั่วไป

- 2.1 Confirm Pop-Up คือการตั้งให้โปรแกรมมีการ pop-up หน้าต่างเพื่อเตือนก่อนการส่งคำสั่งซื้อขาย หากต้องการให้มีการเตือนให้ทำเครื่องหมายถูกที่หน้าช่อง Confirm Pop-Up **Confirm Pop-up**
- 2.2 NVDR คือการตั้งค่า default ให้การส่งคำสั่งซื้อขายทุกครั้งเป็นการส่งคำสั่งซื้อขายหลักทรัพย์แบบ NVDR หากต้องการให้ตั้งค่า default เป็น NVDR ให้ทำเครื่องหมายถูกที่หน้าช่อง NVDR **NVDR**
- 2.3 Help Page แสดงข้อมูลของสถานะของคำสั่ง พร้อมคำอธิบาย
- 2.4 Reject Code แสดงข้อมูลของสถานะของคำสั่งที่ถูกปฏิเสธ พร้อมคำอธิบาย
- 2.5 Turnover List แสดงข้อมูลรายการหลักทรัพย์ที่ตลาดหลักทรัพย์ประกาศให้มีรายชื่ออยู่ใน Turnover List
- 2.6 Order Status Meaning แสดงรายละเอียดความหมายของสถานะของคำสั่งทั้งคำสั่งซื้อขายหลักทรัพย์ และคำสั่งซื้อขายตราสารอนุพันธ์

3. การแสดงข้อมูลที่หน้าจอ Portfolio

ผู้ลงทุนสามารถตั้งค่าการแสดงข้อมูล Portfolio ได้ (ตั้งค่า default) โดยมีให้เลือก 2 ลักษณะ คือ เลือกให้แสดงทั้งหมดทุก Portfolio หรือเลือกให้แสดงข้อมูลของ account เดียวก็ได้

4. การตั้งค่ารูปแบบหน้าจอ

4.1 การเลือกใช้งานแบบเต็มหน้าจอ หากต้องการใช้งานให้ทำเครื่องหมายถูกที่หน้าช่อง Full Screen Mode Full Screen Mode

4.2 Theme คือการเลือกสีของหน้าจอการแสดงผล ผู้ใช้สามารถเลือกสีส้นได้ตามความชอบ



ส่วนที่ 2 แสดงรายการ Shortcut Key ต่างๆ เพื่ออำนวยความสะดวกให้ผู้ใช้สามารถใช้งานได้รวดเร็วยิ่งขึ้น

Keyboard Shortcuts	
Ctrl + Alt + 1	MarketWatch
Ctrl + Alt + 2	Portfolio
Ctrl + Alt + 3	3 Bids / 3 Offers
Ctrl + Alt + 4	Ticker
Ctrl + Alt + 5	Quote
Ctrl + Alt + 6	News
Ctrl + Alt + 7	Settings
/	Buy
- (Minus)	Sell
*	Select last order status
↑↓	Move selected order
C	Cancel selected order

ขอให้ทุกท่านประสบความสำเร็จในการทดลองเล่น **SET-TFEX Click2WIN 2010** เกมลงทุนหุ้น-อนุพันธ์ ออนไลน์ เพื่อเรียนรู้ และพัฒนาสู่การลงทุนอย่างยั่งยืนต่อไปในอนาคต

ทีมงาน **SET-TFEX Click2WIN 2010**